

UNIOESTE - Universidade Estadual do Oeste do Paraná

Pedagogia para Educadores do Campo - 2013

Grupo II Língua Estrangeira – Inglês

Candidato:	inscrição - nome do candidato		
Opção:	código - nome / turno - cidade		
Língua Estrangeira:	nome da língua	Cotista:	Cotista
Local de Prova:	nome do local de prova		
Cidade de Prova:	município de prova		
Sala de Prova:	numero	Carteira de Prova:	número

Observações

1. CADERNO DE PROVAS: Este caderno contém a prova de **CONHECIMENTOS GERAIS** do concurso vestibular, que é constituída de oito matérias (apresentadas em ordem alfabética: Biologia, Física, Geografia, História, Língua Estrangeira, Matemática, Português e Química). Cada matéria possui cinco (5) questões objetivas, com exceção de Português e Matemática que possuem dez (10) questões objetivas; cada questão tem quatro (4) alternativas (A, B, C, D), das quais somente uma está correta.

2. CARTÃO DE RESPOSTAS: Verifique se as informações que constam no seu cartão resposta estão corretas. Se os dados estiverem corretos, assine o cartão. Caso haja algum erro, notifique imediatamente o erro ao fiscal. Oportunamente, leia as instruções para o correto preenchimento das respostas.

3. PREENCHIMENTO DO CARTÃO DE RESPOSTAS: Verifique seus dados impressos nesta folha. Use caneta esferográfica **PRETA** para preencher **TODO** o quadrículo (a marcação indevida anula a resposta dada na questão). Entregue o cartão-resposta **ASSINADO** no local indicado. Não amasse, não dobre e não suje o cartão-resposta, sob pena do não-reconhecimento das respostas pelos equipamentos de leitura.

4. PERMANÊNCIA NA SALA: É vedado sair da sala de provas antes das **10:30** horas, sob pena de desclassificação. O término da prova é às 12:00 horas, impreterivelmente, sob pena de desclassificação. Não há previsão de horário extra para o preenchimento do cartão de respostas.

5. ENTREGA DO MATERIAL E GABARITO: Ao retirar-se da sala, você deverá entregar o cartão de respostas. Pode, contudo, levar consigo o caderno de provas, onde é permitido anotar as respostas dadas (para, depois, conferir com o gabarito a ser fornecido pela Unioeste).

6. TABELA PERIÓDICA DOS ELEMENTOS QUÍMICOS: A tabela consta no final da prova de Sociologia e pode ser consultada, se for necessário.

7. Verifique agora se a impressão deste caderno está em ordem e se contém as 50 (CINQUENTA) questões que deve conter. **É de responsabilidade do candidato informar ao fiscal de sala os problemas de impressão para que ele providencie a troca de prova, caso contrário, não serão aceitas reclamações posteriores.**

Observação: Não esqueça de entregar o cartão de resposta assinado e com a sua impressão digital ao fiscal de sala e pedir a assinatura dele na declaração abaixo que confirma a entrega do gabarito.

8. DECLARO TER RECEBIDO O CARTÃO DE RESPOSTAS REFERENTE À INSCRIÇÃO ACIMA.

NOME DO FISCAL

ASSINATURA DO FISCAL

BIOLOGIA

1. As algas e plantas obtêm energia através do processo de fotossíntese, onde moléculas de CO_2 e H_2O reagem formando glicídios e O_2 , na presença de luz. A organela celular responsável por esse processo é

A.	o cloroplasto.
B.	a mitocôndria.
C.	o retículo endoplasmático.
D.	o núcleo.

2. Sobre a nutrição mineral das plantas é correto afirmar que

A.	adubos inorgânicos são constituídos por restos ou partes de animais que a medida que são decompostos pelos microrganismos do solo liberam elementos essenciais ao crescimento das plantas.
B.	o pH do solo deve ser corrigido pela adição de calcário ou sulfato de sódio, visto que o pH é um fator determinante para absorção de elementos essenciais ao crescimento da planta.
C.	macroelementos tais como carbono (C), oxigênio (O), hidrogênio (H), nitrogênio (N), enxofre (S) e fósforo (P) não são necessários para nutrição mineral das plantas.
D.	o cálcio (Ca) é necessário para regular a pressão osmótica das plantas enquanto o potássio (K) é um co-fator de diversas enzimas envolvidas com o processo de fotossíntese.

3. O reino Animalia inclui uma variedade de organismos (aproximadamente 1 milhão), os quais são distribuídos em 35 filos. Sobre este reino é INCORRETO afirmar que

A.	os animais são organismos eucarióticos, multicelulares e possuem nutrição heterotrófica.
B.	são os únicos seres vivos que apresentam tecido nervoso e muscular o que confere aos animais a capacidade de execução de movimentos precisos e rápidos.
C.	a maioria dos filos animais apresentam três folhetos germinativos: ectoderma, mesoderma e endoderma.
D.	a forma mais comum de reprodução dos animais é a assexuada.

4. São doenças humanas causadas por vírus:

A.	AIDS, gripe, tuberculose e teníase.
B.	esquistossomose, hepatite, rubéola e cisticercose.
C.	sarampo, poliomielite, raiva e febre amarela.
D.	dengue, catapora, ascaridíase e elefantíase.

5. A pílula anticoncepcional, um dos métodos contraceptivos mais utilizados no mundo, consiste geralmente de uma mistura dos hormônios

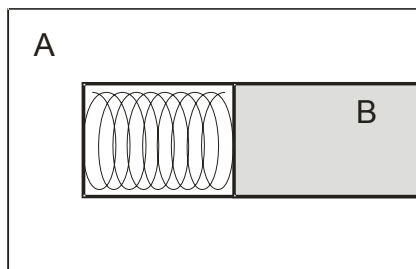
A.	estrogênio e testosterona.
B.	progesterona e estrogênio.
C.	testosterona e progesterona.
D.	gonadotropina coriônica humana e prolactina.

FÍSICA

6. Um projétil é lançado verticalmente para cima com velocidade inicial de $50,0 \text{ m.s}^{-1}$, partindo do chão, num local onde a aceleração da gravidade é constante e igual a $10,0 \text{ m.s}^{-2}$. Desprezando a resistência do ar, assinale a alternativa correta.

A.	A altura máxima atingida pelo projétil é igual a 250 m.
B.	O projétil permanece no ar durante 5,00 s.
C.	Quando a altura do projétil é 45,0 m, ele está com velocidade igual a $20,0 \text{ m.s}^{-1}$.
D.	Quando o projétil está com velocidade igual a $30,0 \text{ m.s}^{-1}$ para baixo, sua altura é 80,0 m.

7. O bloco B está encaixado e preso no bloco A, em forma de U, comprimindo uma mola de constante elástica igual a 125 N.m^{-1} , como ilustra a figura. A figura representa o conjunto visto de cima, que repousa sobre uma mesa plana e horizontal. As massas dos blocos A e B são $m_A=4,00 \text{ kg}$ e $m_B=1,00 \text{ kg}$, respectivamente e a compressão da mola é $20,0 \text{ cm}$. Em dado instante, T, o bloco B é liberado sendo impulsionado pela mola. Desprezando o atrito e a massa da mola, assinale a alternativa correta.

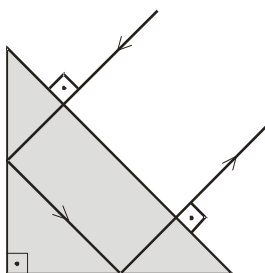


A.	A energia mecânica do conjunto é igual a $5,00 \text{ J}$.
B.	No instante T o bloco B possui uma aceleração instantânea igual a $12,5 \text{ m.s}^{-2}$.
C.	O impulso sobre o bloco B, após a completa distensão da mola, é igual a $2,00 \text{ kg.m.s}^{-1}$.
D.	Após a completa distensão da mola o bloco A possui uma quantidade de movimento igual a $4,00 \text{ kg.m.s}^{-1}$.

8. Para realizar um experimento de Física um estudante necessita de $2,00$ litros de água a $60,0^\circ\text{C}$. O estudante não possui termômetro, mas sabe que a água ferve a 100°C e que a água com gelo em equilíbrio está a $0,00^\circ\text{C}$. Assim, ele mistura V_1 litros de água a 100°C com V_2 litros de água a $0,00^\circ\text{C}$. Para obter os $2,00$ litros que necessita, os valores de m_1 e m_2 devem ser:

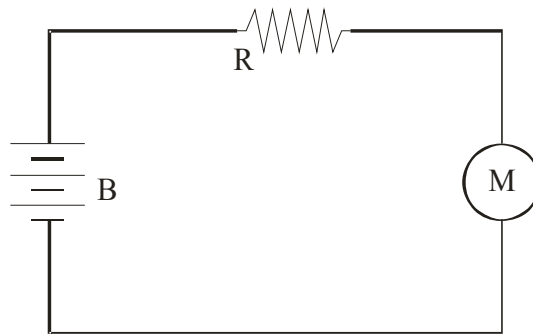
A.	$V_1=1,50 \text{ L}$ e $V_2=0,50 \text{ L}$.
B.	$V_1=1,40 \text{ L}$ e $V_2=0,60 \text{ L}$.
C.	$V_1=1,20 \text{ L}$ e $V_2=0,80 \text{ L}$.
D.	$V_1=1,25 \text{ L}$ e $V_2=0,75 \text{ L}$.

9. Um raio de luz monocromática atravessa um prisma, cuja seção transversal é um triângulo retângulo isósceles, percorrendo a trajetória representada na figura. Se o meio externo é o ar, qual pode ser, dentre as alternativas apresentadas, o índice de refração do prisma?



A.	$n=1,50$
B.	$n=1,40$
C.	$n=1,30$
D.	$n=1,20$

10. Um motor M, de força contraeletromotriz $8,0 \text{ V}$, e um resistor $R=4,0 \Omega$, estão ligados em série a uma bateria B, de força eletromotriz 12 V , como ilustra a figura. Considerando resistências internas tanto do motor quanto da bateria desprezíveis, assinale a alternativa correta.



- | | |
|----|---|
| A. | A intensidade da corrente elétrica que percorre o circuito é igual a 2,0 A. |
| B. | A potência dissipada por Efeito Joule no resistor é igual a 8,0 W. |
| C. | A potência fornecida ao circuito pela bateria é igual a 12 W. |
| D. | A diferença de potencial nos pólos do motor é 12 V. |

GEOGRAFIA

11. De maneira geral, duas grandes situações envolvem o espaço agrário brasileiro: o agronegócio e a agricultura familiar/camponesa. A respeito desse tema, assinale a alternativa correta.	
A.	A principal característica da agricultura familiar/camponesa está na residência da família no campo, seja em um estabelecimento rural extenso (latifúndio), seja em pequenos estabelecimentos rurais.
B.	No Brasil, a maior parte da área agrícola e pecuária é pertencente à agricultura familiar/camponesa.
C.	O agronegócio é regido pela chamada agricultura convencional, e caracteriza-se pelo modelo do latifúndio, da monocultura e do uso intensivo de agrotóxicos. A maioria dos agricultores familiares/camponeses acabaram adotando a agricultura convencional após a modernização da agricultura, iniciada no Brasil no final da década de 1960.
D.	Historicamente, o governo brasileiro vem favorecendo a agricultura familiar/camponesa, enquanto o agronegócio vem sendo desenvolvido pela iniciativa privada, e possui poucos recursos governamentais.

12. A questão relacionada aos recursos hídricos é de suma importância para o desenvolvimento econômico e social. A respeito desse assunto, analise as afirmações abaixo.

- I. Apesar de existir muita água na Terra, 97,5% de toda a água é salgada, de modo que apenas 2,5% da água é doce.
- II. O problema de falta de água no mundo está relacionado à qualidade desta e não à sua quantidade, que sempre continuará sendo a mesma, pois o ciclo da água é fechado.
- III. Como o Brasil possui grandes e ricas bacias hidrográficas, não existem problemas relacionados à escassez de água no país.
- IV. O aquífero Guarani se constitui em um grande reservatório natural de água subterrânea.
- V. As águas doces estão disponíveis em geleiras, rios, lagos e aquíferos subterrâneos.

Assinale a alternativa correta.

A.	Nenhuma está correta.
B.	Apenas I, II, III estão corretas.
C.	Apenas I, II, IV e V estão corretas.
D.	Apenas II e IV estão corretas.

13. Considerando a relação entre florestas e desmatamento, é INCORRETO afirmar que

A.	as florestas e outros tipos de vegetação natural são o resultado da ação integrada de fatores como o solo, as rochas, o relevo e o clima.
B.	no Brasil, as principais florestas estão situadas nos biomas da Caatinga e Cerrado.
C.	o desmatamento das florestas desencadeia diversos impactos ambientais como a erosão dos solos, o assoreamento de rios, mudanças microclimáticas e perda de biodiversidade.
D.	as florestas vêm sendo derrubadas e substituídas por atividades agrícolas, pecuárias, cidades e indústrias.

14. Um dos assuntos geográficos mais populares diz respeito às mudanças climáticas globais e ao aquecimento global. Sobre esse tema, assinale a alternativa correta.

A.	O maior indicador de que o planeta Terra está aquecendo está no derretimento das geleiras e no aumento da temperatura média da Terra.
B.	As atividades industriais e o desmatamento exercem uma influência insignificante no aquecimento do planeta Terra.
C.	Os tsunamis, terremotos, erupções vulcânicas e enchentes são cada vez mais frequentes em virtude do aquecimento da Terra.
D.	Como o problema do aquecimento global está relacionado à grande quantidade de CO ₂ (dióxido de carbono) presente na atmosfera, a solução definitiva para o problema está no plantio de árvores, pois elas absorvem o CO ₂ .

15. Tradicionalmente, o espaço geográfico é dividido em áreas urbanas e rurais. Sobre essa divisão, analise as afirmativas abaixo:

- I. A divisão entre urbano e rural é polêmica e pode esconder fenômenos cada vez mais comuns ligados à coexistência de atividades consideradas rurais e urbanas em um mesmo lugar.
- II. As áreas rurais vêm recebendo diversos tipos de atividades tradicionalmente urbanas, como indústrias e estabelecimentos comerciais (postos, restaurantes, hotéis, etc.).
- III. O êxodo rural ocorre com a saída das pessoas que moram no campo para as cidades.
- IV. Os movimentos sociais do campo vêm abandonando a luta pela reforma agrária, ao entender que o futuro da humanidade está nas cidades.

Assinale a alternativa correta.

A.	Apenas I e III estão corretas.
B.	Apenas I, III e IV estão corretas.
C.	Nenhuma está correta.
D.	Apenas I, II e III estão corretas.

HISTÓRIA

16. Acerca do que se convencionou a chamar de “Mundo do Pós-Guerra”, assinale a alternativa INCORRETA.	
A.	Diversas democracias populares foram formadas depois da Segunda Guerra Mundial, tendo a URSS como grande apoiadora.
B.	Em 1949, os comunistas liderados por Mao Tsé-tung tomam o poder em Pequim.
C.	A Revolução Cubana de 1959 é deflagrada para conter o avanço do modelo socialista nas Américas.
D.	Em 1975 os guerrilheiros vietcongues venceram a guerra contra os Estados Unidos da América na Indochina.

17. “A família de Vladimir Herzog recebeu nesta sexta-feira (15/3), durante ato público da 68ª Caravana da Anistia, organizada pela Comissão de Anistia do Ministério da Justiça, o novo atestado de óbito do jornalista, torturado e morto nas dependências do DOI-Codi, em 1975, durante a ditadura militar. O novo atestado aponta como causa da morte lesões e maus-tratos sofridos por Herzog durante interrogatório no DOI-Codi. Na versão anterior, sustentada pelo Exército na época, a causa apontada era asfixia mecânica por enforcamento, indicando que o jornalista cometera suicídio”. In: Revista Consultor Jurídico, Março de 2013. Sobre o Período Militar Brasileiro, assinale a alternativa INCORRETA.	
A.	Depois de deflagrado o Golpe, os militares publicaram uma lista de pessoas consideradas “antidemocráticas” que tiveram seus direitos políticos cassados por um período de 10 anos.
B.	As eleições presidenciais de 1965 foram suspensas, sendo mantidas as eleições para governador.
C.	Incentivada pelos governos estaduais, marcadamente de oposição, no início de 1984, se assiste aos grandes comícios e manifestações a favor de uma emenda constitucional para a realização de eleições diretas no país.
D.	A vitória de Collor nas eleições de 1989 marca o início da abertura política no Brasil.

18. “O problema fundiário remonta a 1530, com a criação das capitânicas hereditárias e do sistema de sesmarias. (...) Nascia o latifúndio. A Independência, em 1822, piorou o quadro: a inevitável troca de donos das terras se deu sob a lei do mais forte, em meio a grande violência. Os conflitos, então, não envolviam trabalhadores rurais – praticamente todo eram escravos -, mas proprietários e grileiros acompanhados por bandos armados”. Texto publicado pelo INCRA (Instituto Nacional de Colonização e Reforma Agrária) durante o governo de Fernando Henrique Cardoso. Sobre as questões da propriedade de terra no Brasil, assinale a alternativa correta.	
A.	O sistema de sesmarias permaneceu em vigor no Brasil até o início do século XX.
B.	Grandes mobilizações pela reforma agrária renasceram com a fundação da Comissão Pastoral da Terra (órgão vinculado a CNBB – Conferência Nacional dos Bispos do Brasil) em 1975.
C.	Em 2004, surge o MST, a maior entidade que lutava pela reforma agrária no Brasil.
D.	Getúlio Vargas a partir da criação do Estado Novo em 1937 decretou diversas leis que melhoraram a vida dos trabalhadores do campo.

19. Acerca do processo de industrialização, fenômeno que tem como marco fundador o surgimento da máquina a vapor e a fabricação mecanizada no século XVIII, assinale a alternativa correta.	
A.	Podemos considerar como a primeira grande indústria brasileira, a do açúcar no Nordeste Brasileiro iniciada em meados do século XVI.
B.	A aprovação das chamadas <i>Enclosure Laws</i> pelo governo britânico em 1750 incentivou a permanência do homem no espaço rural.
C.	Na segunda metade do século XIX, a Índia e o Brasil, começaram a rivalizar com os países europeus pela busca de mercados mundiais para seus produtos industrializados.
D.	A obra do economista David Ricardo (1772 – 1823) aparece como uma grande crítica da industrialização e do livre-comércio.

20. “Os futuros historiadores se lembrarão do século XXI como o século no qual a religião substituiu a ideologia como força animadora e destrutiva nos negócios humanos, guiando atitudes, liberdades políticas e obrigações, conceitos de nacionalidade e, claro, conflitos e guerras”. JENKINS, Philip. (A próxima cristandade, 2002). Acerca dos grandes fenômenos religiosos do século XX, assinale a alternativa INCORRETA.	
A.	O papa João Paulo II, ao se aliar aos EUA, teve papel crucial no desmantelamento dos regimes comunistas no Leste Europeu.
B.	O protestantismo pentecostal surgiu nos EUA no início do século XX e só chegou ao Brasil na segunda metade deste mesmo século.
C.	A Igreja Universal do Reino de Deus, surgida em 1970, é um dos exemplos do vertiginoso crescimento das religiões neopentecostais no Brasil e no mundo.
D.	A Teologia da Libertação é um fenômeno religioso que tem como objetivo fortalecer os movimentos pentecostais e neopentecostais no Brasil.

MATEMÁTICA

21. Paulo comprou um livro que à vista custa R\$ 120,00. Como ele pagará daqui 30 dias a loja cobrará 10% de juros. Assim é correto afirmar que Paulo pagará pelo livro (valor à vista mais juros)	
A.	R\$ 125,00.
B.	R\$ 130,00.
C.	R\$ 132,00.
D.	R\$ 135,00.
E.	R\$ 138,00.

22. Em uma empresa com 300 trabalhadores sabe-se que 12% prefere ir trabalhar de bicicleta. Assim é correto afirmar que a quantidade de trabalhadores desta empresa que preferem trabalhar de bicicleta é	
A.	36.
B.	37.
C.	38.
D.	39.
E.	40.

23. Carlos e Pedro são dois vendedores de uma loja de eletrodomésticos. Sabe-se que a cada 3 televisores que Carlos vende, Pedro vende 5. Se no mês passado Carlos vendeu 36 televisores, então é correto afirmar que Pedro vendeu	
A.	36.
B.	40.
C.	44.
D.	52.
E.	60.

24. Para cuidar de sua saúde, todos os dias Carlos anda 4 quilômetros no parque da cidade. Assim é correto afirmar que em uma semana (7 dias) Carlos anda neste parque	
A.	4 quilômetros.
B.	7 quilômetros.
C.	11 quilômetros.
D.	24 quilômetros.
E.	28 quilômetros.

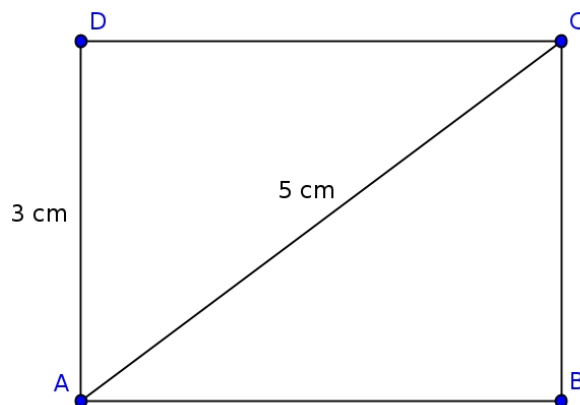
25. Em uma determinada sala de aula há 25 meninos e 18 meninas. Sabe-se que $\frac{3}{5}$ dos meninos gostam de matemática e $\frac{1}{3}$ das meninas gostam de matemática. Assim é correto afirmar que a quantidade de estudantes, desta sala, que gostam de matemática é

A.	12.
B.	21.
C.	23.
D.	25.
E.	35.

26. Um reservatório de água, em formato de paralelepípedo, de dimensões 2 metros de comprimento, por 2 metros largura, por 4,5 metros de altura esta abastecido com metade de sua capacidade. Assim é correto afirmar que no reservatório há

A.	$2 m^3$ de água.
B.	$4 m^3$ de água.
C.	$4,5 m^3$ de água.
D.	$9 m^3$ de água.
E.	$18 m^3$ de água.

27. Na figura abaixo ABCD é um retângulo. Os segmentos AC e AD medem, respectivamente, 5 e 3 centímetros. Assim é correto afirmar que a área do triângulo ABC, em centímetros quadrados, é



A.	4.
B.	6.
C.	7,5.
D.	8.
E.	15.

28. Um determinado produtor rural plantou, em seu sítio, 32 alqueires de milho. Se a produtividade esperada é de 400 sacas de milho por alqueire, então é correto afirmar que a quantidade de sacas de milho que o produtor deverá colher é

A.	1280.
B.	3200.
C.	12000.
D.	12800.
E.	13000.

29. A função $f(x) = 200x + 500$ representa o salário de um vendedor de carros em função da quantidade de carros vendidos no mês. Se este vendedor vendeu 15 carros em fevereiro, então é correto afirmar que seu salário foi

A.	R\$ 715,00.
B.	R\$ 3.000,00.
C.	R\$ 3.500,00.
D.	R\$ 7.700,00.
E.	R\$ 10.500,00.

30. Marcos faz parte de um grupo de 5 pessoas que participarão de um projeto na escola que estudam. A professora sorteará um desses alunos para ser o líder do grupo. A probabilidade de Marcos ser o líder é

A.	$\frac{1}{5}$.
B.	$\frac{1}{4}$.
C.	$\frac{1}{3}$.
D.	$\frac{1}{2}$.
E.	1.

PORTUGUÊS

Leia o texto abaixo e responda as questões 31, 32, 33, 34 e 35.

Camponesas discutem melhorias na zona rural em encontro em Brasília

O 1º Encontro Nacional do Movimento das Mulheres Camponesas do Brasil (MMC) reúne em Brasília três mil agricultoras de vários estados do país. As participantes aproveitam o evento, realizado entre os dias 18 e 21 de fevereiro, para divulgar o trabalho, discutir melhorias na zona rural e pedir mais respeito à mulher no campo.

Em uma das bancas foram colocados produtos da Bahia. As agricultoras levaram uma mostra do que fazem com o que é colhido no campo. O umbu, fruta típica do sertão, é a grande estrela. O produto é usado no preparo de doce e de licor. Já a agricultora Iracema Francisca Silva levou um pouquinho de Alagoas. Ela não utiliza agrotóxicos no pequeno lote onde há produção de banana da terra, maxixe, feijão de corda, fava e pimenta de cheiro.

Além de mostrar o potencial que cada estado tem para a agricultura familiar, o encontro quer alertar as autoridades sobre o papel da mulher no campo. “As famílias camponesas já produzem 70% da produção de alimentos. Porém, nós precisamos de incentivos. Nós precisamos de crédito subsidiado para que essa produção seja desenvolvida com mais tecnologias que facilitem o trabalho das mulheres”, diz Noeli Welter Taborda, diretora do Movimento de Mulheres Camponesas.

No encontro será criada uma carta com as principais necessidades das camponesas. O documento será usado para cobrar providências do governo para melhorar o trabalho no campo e acabar com a violência contra a mulher. As agricultoras também pedem agilidade na reforma agrária, a ampliação da licença maternidade das trabalhadoras rurais, que subiria de quatro para seis meses, e incentivos para produzir alimentos sem o uso de produtos químicos.

Globo Rural

(Disponível em: <<http://g1.globo.com/economia/agronegocios/vida-rural/noticia/2013/02/camponeses-discutem-melhorias-na-zonal-rural-em-encontro-em-brasilia.html>>. Acesso em 19/02/2013).

31. Marque a alternativa correta.

A.	O texto faz crítica ao poderio masculino nas zonas rurais brasileiras no que diz respeito à produção de alimentos.
B.	O texto permite interpretar que o encontro tem como objetivo principal o combate à violência contra a mulher camponesa.
C.	O texto visa informar os objetivos do 1º Encontro Nacional do Movimento das Mulheres Camponesas do Brasil.
D.	O texto manifesta o engajamento de mulheres camponesas de outras nacionalidades no Encontro sediado em Brasília.

32. Marque a alternativa correta.

A.	No primeiro parágrafo, a frase utilizada <i>As participantes</i> retoma, unicamente, a expressão <i>três mil agricultoras</i> .
B.	No trecho <i>para divulgar o trabalho, discutir melhorias na zona rural e pedir mais respeito à mulher no campo</i> , “e” desempenha função de conjunção coordenativa adversativa e poderia ser substituído por “mas”.
C.	No quarto parágrafo, <i>também</i> desempenha função de exclusão, evidenciando algo que as agricultoras não desejam no encontro sediado em Brasília.
D.	No quarto parágrafo, o verbo <i>subir</i> , em <i>subiria de quatro para seis meses</i> , tem o mesmo sentido do encontrado no enunciado <i>subimos o rio contra a corrente</i> .

33. Marque a alternativa correta.	
A.	O plural de <i>maxixe</i> é <i>maxixeiro</i> .
B.	O plural de <i>banana-da-terra</i> é <i>bananas-da-terra</i> .
C.	O plural de <i>feijão-de-corda</i> é <i>feijão-de-cordas</i> .
D.	O plural de <i>pimenta-de-cheiro</i> é <i>pimentas-de-cheiros</i> .

34. Com relação ao segundo parágrafo, marque a alternativa INCORRETA.	
A.	O enunciado <i>Iracema Francisca Silva levou um pouquinho de Alagoas</i> demonstra que a mulher levou produtos que identificam o estado de Alagoas.
B.	Em <i>Ela não utiliza agrotóxicos</i> [...], evidencia-se que é Iracema Francisca Silva quem cultiva os alimentos citados.
C.	A partir do que se lê, é possível interpretar que não há uso de agrotóxicos em nenhum dos produtos expostos no Encontro.
D.	O umbu é usado no preparo de doce e de licor e, pelos sentidos do texto, é bastante apreciado, como se evidencia em <i>é a grande estrela</i> .

35. No terceiro parágrafo, a conjunção <i>Porém</i> poderia ser substituída, sem alterar o sentido, por	
A.	Todavia.
B.	Porquanto.
C.	Enfim.
D.	Além disso.

A partir do texto abaixo, responda as questões 36, 37 e 38.

Show Rural atrai pré-candidatos à Presidência e ao governo do Paraná

Vitrine ao agronegócio brasileiro, o Show Rural Coopavel, aberto nesta segunda-feira (4) e que prossegue até sexta (8), será palco de desfile de pré-candidatos à Presidência da República e ao governo paranaense, numa espécie de antecipação da campanha eleitoral 2014.

Na manhã desta segunda-feira, a presidente Dilma Rousseff e a ministra da Casa Civil Gleisi Hoffmann, virtuais candidatas petistas à Presidência e ao governo do Paraná estarão no evento. Dilma cumpre agenda as 10h30 ao lado do governador Beto Richa, possível nome do PSDB à reeleição no Paraná.

Quem também deve visitar o evento agrícola é o senador mineiro Aécio Neves, nome mais provável do PSDB para enfrentar Dilma nas urnas em 2014. Apesar de o nome dele ainda não constar na lista de visitas oficiais, líderes tucanos paranaenses afirmam que ele confirmou presença para esta terça-feira (5). Aécio esteve no evento agrícola no ano passado.

Gazeta do Povo, 04/02/2013.

(Disponível em: <<http://www.gazetadopovo.com.br/vidapublica/conteudo.phtml?id=1341987&tit=Show-Rural-atrai-pre-candidatos-a-Presidencia-e-ao-governo-do-Parana>>. Acesso em 25/02/2013).

36. Em relação ao primeiro parágrafo, assinale a alternativa correta.	
A.	A expressão <i>será palco de desfile de pré-candidatos</i> evidencia que esses julgam importante estar presentes no evento para conhecer o agronegócio brasileiro.
B.	No último trecho do parágrafo, a expressão <i>numa espécie de</i> permite interpretar que se trata de uma falsa campanha eleitoral.
C.	O prefixo <i>pré-</i> , em <i>pré-candidatos à Presidência da República</i> , expressa que eles estão a favor da Presidência da República, e poderia ser substituído pelo prefixo <i>pró-</i> .
D.	O Show Rural Coopavel é chamado de <i>vitrine</i> pelo fato de se tratar de uma exposição sobre o agronegócio brasileiro.

37. Em relação ao segundo parágrafo, assinale a alternativa correta.	
A.	O texto manifesta-se abertamente contra a campanha de Dilma Rousseff para a Presidência, mas defende a candidatura de Gleisi Hoffmann para o governo do Paraná.
B.	O texto evidencia que tanto Dilma Rousseff quanto Gleisi Hoffmann concorrerão para assumir a Presidência da República.
C.	O texto demonstra que Beto Richa, por ser um <i>possível nome do PSDB à reeleição no Paraná</i> , está mais apto a ganhar a eleição de 2014.
D.	O texto, ao utilizar a expressão <i>virtuais candidatas</i> , permite interpretar que há a possibilidade de que Dilma Rousseff e Gleisi Hoffmann se candidatem aos governos federal e estadual, respectivamente.

38. Em relação ao terceiro parágrafo, assinale a alternativa correta.	
A.	Aécio Neves tem interesse em disputar a eleição para governador do Paraná.
B.	No fragmento <i>para enfrentar Dilma nas urnas</i> , <i>enfrentar</i> não poderia ser substituído por <i>concorrer com</i> .
C.	Em <i>líderes tucanos paranaenses</i> , o termo <i>tucanos</i> se refere aos membros do PSDB.
D.	O último enunciado deixa claro que Aécio Neves não comparecerá ao evento neste ano.

Leia o texto abaixo e responda as questões 39 e 40.

Rei (também) do gado

A Confederação da Agricultura e Pecuária (CNA) conseguiu um reforço de peso para defender suas ideias. Acaba de fechar um contrato para ter Pelé como garoto-propaganda até 2015 — o cachê será de 1,1 milhão de reais por ano. A primeira campanha publicitária estreia em 10 de julho.

Lauro Jardim, Veja Online, 23/06/2012.

(Disponível em: <<http://veja.abril.com.br/blog/radar-on-line/diversos/pele-o-novo-garoto-propaganda-do-agronegocio/>>. Acesso em 26/02/2013).

39. Marque a alternativa correta.

A.	O texto manifesta que a Confederação da Agricultura e Pecuária não tinha, até então, nenhum garoto-propaganda.
B.	O texto permite interpretar que o uso de Pelé como garoto-propaganda se dá porque ele é uma celebridade de prestígio.
C.	O texto evidencia que, sem Pelé, as ideias da Confederação da Agricultura e Pecuária não encontrariam suporte.
D.	O uso do verbo <i>conseguir</i> , em <i>conseguiu um reforço</i> , significa que não houve envolvimento financeiro no contrato assinado com Pelé.

40. A partir do que o título do texto evidencia, assinale a alternativa correta.

A.	Pelé é denominado <i>Rei</i> em outro campo que não seja o da agricultura e pecuária.
B.	<i>Rei</i> , neste caso, poderia ser substituído por <i>O maior produtor</i> .
C.	O termo <i>também</i> , entre parênteses, poderia ser retirado sem prejuízo para os sentidos desejados.
D.	O uso dos parênteses significa informação menos importante.

INGLÊS

NEWS IN ENGLISH – Brazilian Indians protest on mall by planting thousands of crosses symbolizing their dead

Brasília – On Friday, October 19, the large, open grass lawn area in front of the Congress building that is part of the mall in the capital of the country (“Esplanada dos Ministérios”), was covered with 5,000 crosses. The crosses were planted in the heart of Brasilia by indigenous community groups and activist organizations protesting in favor of greater protection for native peoples. According to representatives of the protest, the crosses represented dead Indians, as well as those threatened by land conflict violence, especially the Kaiowás, an indigenous tribe that is part of the Guarani family. The Kaiowás live in Mato Grosso do Sul. According to the Indigenous Missionary Council (“Cimi”), an organization with links to the Catholic Church and the National Catholic Bishops Council (“CNBB”), out of the 503 Indians assassinated between 2003 and 2011, 279 were Kaiowás.

“It is the duty of the state to take adequate measures to protect Guarani Kaiowás individuals and implement structural initiatives for the demarcation of their traditional lands so as to put a halt to land conflicts in that region [Mato Grosso do Sul],” declared Cleber Buzatto, the Cimi secretary.

A week ago, a group of 170 Kaiowás wrote a petition demanding that the federal government protect them from a federal court order issued in the city of Navirai, state of Mato Grosso do Sul, that evicted them from an area where they have been camped for a year on the Hovy River in the municipality of Navirai in Mato Grosso do Sul.

This group of Indians, at the forefront of the protest on the Esplanada, issued the following declaration through its leader, Eliseu Lopes: “The objective of this act is to point out that many of our leaders have been killed, spilling their blood on the land. We do not wish this to continue. We have decided as a group that we will not leave the land where we are because we have no where else to go.”

Karine Melo- Reporter Agência Brasil

Agência Brasil did not receive an answer to inquiries about the protest it sent to the National Indian Foundation (“Funai”).
Source: <http://agenciabrasil.abc.com.br/new-in-english>. Acessado em 22/10/2012 (Allen Bennett – translator/editor The News in English)

A partir dos argumentos apresentados no texto *Brazilian Indians protest on mall by planting thousands of crosses symbolizing their dead*, assinale a alternativa correta em cada uma das questões abaixo.

41. Em relação ao gênero textual exposto acima, pode-se afirmar que é um/uma

A.	artigo de opinião.
B.	relato.
C.	correspondência comercial.
D.	notícia.

42. Considerando-se os fatos apresentados no texto, é correto afirmar que

A.	apenas grupos indígenas participaram do protesto.
B.	organizações ativistas eram ideologicamente contrárias às reivindicações dos grupos indígenas.
C.	as 5.000 cruzes fixadas na frente da Esplanada dos Ministérios representavam somente um protesto pelos índios mortos na defesa de suas terras.
D.	dos 503 índios assassinados, entre 2003 e 2011, 279 eram Kaiowás (da família dos Guaranis).

43. Segundo o ponto de vista de Cleber Buzatto (secretário do Conselho Missionário Indígena - CINI), é dever do Estado

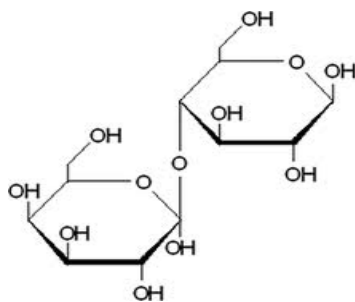
A.	evitar implementar iniciativas estruturais para a demarcação das terras indígenas.
B.	tomar medidas necessárias para proteger os povos Kaiowás Guaranis.
C.	acabar com os conflitos fundiários da região de Mato Grosso do Sul.
D.	não interferir nas decisões do tribunal federal.

44. A partir das informações providas no 3º e 4º parágrafos do texto, pode-se afirmar que	
A.	os indígenas decidiram abandonar a terra onde estão acampados há um ano, para atender à decisão do Tribunal Federal que exigiu a sua saída daquele local.
B.	os Kaiowás já têm outro lugar para morar.
C.	o objetivo do protesto é deixar claro que os indígenas não querem mais que seus líderes sejam mortos para defender os seus direitos.
D.	170 Kaiowás escreveram uma petição exigindo proteção do governo Estadual, em relação a uma decisão do Tribunal Federal expedida em Naviraí (MS).

45. As formas verbais apresentados no texto na sequência: (1) <i>were planted</i> , (2) <i>wrote</i> , (3) <i>have decided</i> , (4) <i>we will not leave</i> ; e (5) <i>did not receive</i> , correspondem, respectivamente, aos tempos verbais/modo	
A.	passado simples, voz passiva, passado (forma negativa), presente perfeito, e futuro (forma negativa).
B.	presente perfeito, futuro (forma negativa), voz passiva, passado (forma negativa), e passado simples.
C.	voz passiva, passado (forma negativa), passado simples, presente perfeito, futuro (forma negativa).
D.	voz passiva, passado simples, presente perfeito, futuro (forma negativa), passado (forma negativa).

QUÍMICA

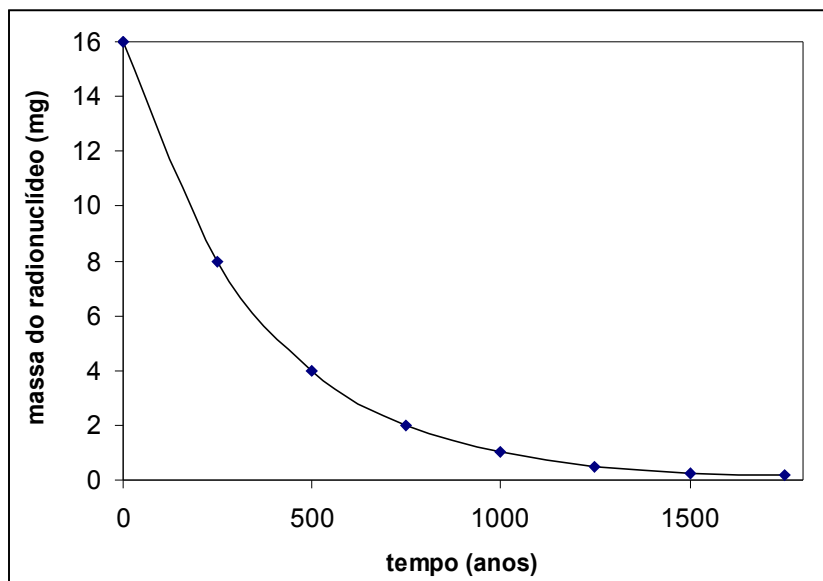
46. A lactose, um dissacarídeo encontrado no leite, é constituído de uma unidade de glicose e uma unidade de galactose, como mostrado na figura abaixo.



Quando ingerida, a lactose sofre a ação de uma enzima, denominada lactase, que hidrolisa a ligação glicosídica existente entre os dois açúcares. Considerando que se partiu de 0,5 mol de lactose e que a hidrólise foi completa, pode-se afirmar que o número de mol produzido de cada açúcar foi de

A.	0,25 mol de ambos.
B.	0,50 mol de ambos.
C.	1,00 mol de ambos.
D.	0,5 mol de galactose e 0,25 mol de glicose.

47. Abaixo, tem-se um gráfico da massa de um radionuclídeo (em mg) em função do tempo.



Pela análise do gráfico, pode-se concluir que o tempo de meia-vida ($t_{1/2}$), em anos, deste radionuclídeo é de

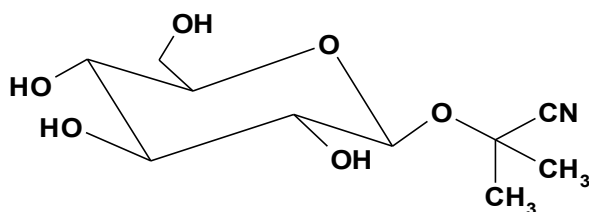
- | | |
|----|-------|
| A. | 250. |
| B. | 500. |
| C. | 750. |
| D. | 1000. |

48. “66% dos alimentos têm sódio em excesso. De olho no aumento nos índices de brasileiros com doenças crônicas como hipertensão, obesidade e diabetes, ... Segundo a OMS, o ideal é que cada adulto consuma diariamente até 5 gramas de sal.” (Gazeta do Povo, 30/09/2012).

A respeito do sal mencionado neste artigo do jornal, assinale a opção INCORRETA.

- | | |
|----|--|
| A. | O sal em questão é o cloreto de sódio. |
| B. | Este sal possui propriedades iônicas. |
| C. | Quando fundido este sal não conduz corrente elétrica. |
| D. | Este sal pode ser obtido pela reação do ácido clorídrico com hidróxido de sódio. |

49. A linamarina (figura abaixo) é um glicosídeo encontrado na mandioca brava. Este glicosídeo na presença da flora intestinal produz HCN, que é uma substância tóxica e pode ser letal dependendo da quantidade de mandioca consumida.



O HCN produzido pela decomposição biológica da linamarina é conhecido como ácido

- | | |
|----|-------------------|
| A. | cianoso. |
| B. | ciânico. |
| C. | cianídrico. |
| D. | carbonitrogenoso. |

50. Uma dona de casa no preparo de uma sobremesa solubilizou cerca de 171 g de açúcar (sacarose) em 500 mL de água. Sabendo-se que a fórmula molecular da sacarose é $C_{12}H_{22}O_{11}$, pode-se dizer que a concentração molar (mol L^{-1}) desta solução aquosa é

A.	1×10^{-3} .
B.	1×10^{-2} .
C.	1×10^{-1} .
D.	01/02/13

CLASSIFICAÇÃO PERIÓDICA DOS ELEMENTOS

COM MASSAS ATÔMICAS REFERIDAS AO ISÓTOPO 12 DO CARBONO

CHAVE																											
1																	18										
IA																	O										
1 H 1,00797	2 He 4,0026	Número Atômico SÍMBOLO Massa Atômica																									
3 Li 6,939	4 Be 9,0122	13 B 10,811	14 C 12,0111	15 N 14,0067	16 O 15,9994	17 F 18,9984	10 Ne 20,183																				
11 Na 22,9898	12 Mg 24,312	3 Al 26,9815	4 Si 28,086	5 P 30,9738	6 S 32,064	7 Cl 35,453	8 Ar 39,948	9 K 39,102	10 Ca 40,08	11 Sc 44,956	12 Ti 47,90	13 V 50,942	14 Cr 51,996	15 Mn 54,938	16 Fe 55,847	17 Co 58,933	18 Ni 58,71	19 Cu 63,54	20 Zn 65,37	21 Ga 69,72	22 Ge 72,59	23 As 74,922	24 Se 78,96	25 Br 79,909	26 Kr 83,80		
37 Rb 85,47	38 Sr 87,62	39 Y 88,905	40 Zr 91,22	41 Nb 92,906	42 Mo 95,94	43 Tc (98)	44 Ru 101,07	45 Rh 102,905	46 Pd 106,4	47 Ag 107,870	48 Cd 112,40	49 In 114,82	50 Sn 118,69	51 Sb 121,75	52 Te 127,60	53 I 126,904	54 Xe 131,30										
55 Cs 132,905	56 Ba 137,34	72 Hf 178,49	73 Ta 180,948	74 W 183,85	75 Re 186,2	76 Os 190,2	77 Ir 192,2	78 Pt 195,09	79 Au 196,976	80 Hg 200,59	81 Tl 204,37	82 Pb 207,19	83 Bi 208,980	84 Po (210)	85 At (210)	86 Rn (222)											
87 Fr (223)	88 Ra (226)	104 Unq (272)	105 Unp (268)	106 Unh	107 Uns	108 Uno	109 Une																				

Série do La	57 La 138,91	58 Ce 140,12	59 Pr 140,907	60 Nd 144,24	61 Pm (147)	62 Sm 150,36	63 Eu 151,96	64 Gd 157,26	65 Tb 158,924	66 Dy 162,50	67 Ho 164,930	68 Er 167,26	69 Tm 168,934	70 Yb 173,04	71 Lu 174,97
Série do Ac	89 Ac (227)	90 Th 232,038	91 Pa (231)	92 U 238,03	93 Np (237)	94 Pu (244)	95 Am (243)	96 Cm (247)	97 Bk (247)	98 Cf (251)	99 Es (254)	100 Fm (257)	101 Md (258)	102 No (255)	103 Lr (256)