

# UNIOESTE - Universidade Estadual do Oeste do Paraná

## Grupo 9 Biologia, Português e Redação

Candidato:

Curso:

Cotista:

Local de Prova:

Cidade de Prova:

Sala de Prova:

Carteira de Prova:

### Observações

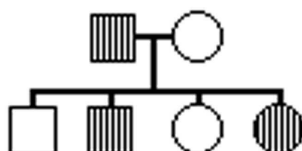
- 1. CADERNO DE PROVAS:** Este caderno possui a prova de REDAÇÃO e a prova de CONHECIMENTOS ESPECÍFICOS do concurso vestibular, sendo esta última constituída por duas matérias (apresentadas em ordem alfabética), dentre as quais podem estar Biologia, Espanhol, Filosofia, Física, Geografia, História, Inglês, Literatura, Matemática, Português, Química, Sociologia de acordo com a escolha do curso feita pelo candidato. Cada matéria possui doze questões objetivas; cada questão tem cinco alternativas (A, B, C, D, E), das quais apenas uma está correta. Verifique agora se a impressão deste caderno está perfeita e se contém as 24 questões que deve conter e o caderno relativo à Prova de Redação.
- 2. CARTÃO DE RESPOSTAS:** A partir das 9:30 horas, você receberá o *cartão de respostas* personalizado com seu nome e número de inscrição e a folha da *versão definitiva* da redação. Verifique se estão corretos o seu nome e o seu número de inscrição. Se esses dados estiverem corretos, assine **somente** o cartão. Caso haja algum erro, notifique-o imediatamente ao fiscal. Em seguida, leia as instruções para o correto preenchimento das respostas.
- 3. PREENCHIMENTO DO CARTÃO DE RESPOSTAS:** Somente uma alternativa pode ser assinalada. Será anulada a questão sem alternativa assinalada ou com duas ou mais alternativas assinaladas. Para preencher, é necessário utilizar a caneta de tinta preta fornecida pelos fiscais, sendo vedado o uso de qualquer outro tipo de caneta.
- 4. PERMANÊNCIA NA SALA:** É vedado sair da sala de provas antes das 10:00 horas, sob pena de desclassificação. O término da prova é às 12:30 horas, impreterivelmente, sob pena de desclassificação. Não há previsão de horário extra para o preenchimento do cartão de respostas.
- 5. ENTREGA DO MATERIAL E GABARITO:** Ao retirar-se da sala, você deverá entregar o caderno de provas, o cartão de respostas e a versão definitiva da redação. Pode, contudo, levar consigo a folha de identificação da carteira, onde é permitido anotar as respostas dadas (para depois conferir com o gabarito a ser fornecido pela Unioeste).
- 6. TABELA PERIÓDICA DOS ELEMENTOS QUÍMICOS:** A tabela consta no final da prova de Química e pode ser consultada, se for necessário.

## BIOLOGIA

1. Com relação aos processos de respiração e fermentação nos organismos vivos, pode-se afirmar que	
A.	através de ambos os processos ocorre produção de glicose.
B.	em ambos os processos ocorre formação de ácido pirúvico.
C.	na respiração anaeróbica não ocorre produção de ATP.
D.	a respiração aeróbica produz menos ATP do que a fermentação.
E.	na respiração aeróbica não ocorre produção de ATP.

2. Relativo ao ciclo celular é correto afirmar que durante a interfase o DNA é sintetizado	
A.	contínua e ativamente.
B.	no período S.
C.	no período G1.
D.	no período G2.
E.	nos períodos G1 e G2.

3. Suponha o heredograma a seguir; o caráter A é encontrado em indivíduos pelos símbolos hachurados. Assinale a alternativa cujo padrão de transmissão para A é incompatível com este heredograma.



A.	Herança autossômica dominante.
B.	Herança autossômica recessiva.
C.	Herança dominante ligada ao cromossomo X.
D.	Herança recessiva ligada ao cromossomo X.
E.	Herança autossômica influenciada pelo sexo.

4. Na taxonomia e identificação de espécies de Angiospermas são utilizadas a filotaxia e estrutura floral. Analise as afirmativas e assinale a alternativa correta.

A.	Folhas compostas são classificadas de acordo com a forma do limbo.
B.	Filotaxia helicoidal ou dística é caracterizada pela ocorrência de duas folhas por nós, diametralmente opostas.
C.	Aclamídeas são flores que apresentam cálice e corola.
D.	Gineceu sincárpico é formado por dois ou mais carpelos unidos.
E.	Flores hipógenas, perígenas e epígenas possuem o ovário ínfero, médio e súpero, respectivamente.

5. Com relação aos tecidos vegetais, assinale a alternativa em que todas as correlações estão corretas.	
A- tecido de sustentação. B- estrias de Caspary. C- cutícula. D- células mortas. E- tecido de preenchimento. F- estômatos. G- deposição de lignina.	I- xilema. II- epiderme. III- parênquima. IV- endoderme. V- colênquima.
A.	A-V, B-IV, C-II, D-I, E-III, F-II, G-I.
B.	A-II, B-III, C-I, D-III, E-IV, F-V, G-I.
C.	A-I, B-II, C-IV, D-I, E-V, F-III, G-V.
D.	A-V, B-II, C-IV, D-III, E-I, F-II, G-III.
E.	A-IV, B-V, C-II, D-IV, E-I, F-III, G-V.

6. Sobre o Sistema Nervoso, analise as assertivas abaixo e assinale a alternativa que corresponda somente às afirmativas corretas.	
<p>I - Os neurônios durante o repouso, quando não estão transmitindo impulsos nervosos, apresentam a superfície interna da membrana plasmática negativa em relação ao exterior.</p> <p>II - As células de Schwann e os oligodendrócitos são células gliais responsáveis pela formação da bainha de mielina no sistema nervoso periférico e sistema nervoso central, respectivamente.</p> <p>III - Nas sinapses químicas as células comunicam-se entre si através de junções intramembranas (junções <i>gap</i>), permitindo a passagem do impulso nervoso diretamente de uma célula para outra.</p> <p>IV - Na transmissão do impulso nervoso, os neurônios passam pela despolarização e repolarização, onde ocorre alteração da permeabilidade da membrana aos íons sódio e potássio, respectivamente.</p>	
A.	Apenas as afirmativas I e III estão corretas.
B.	Apenas as afirmativas I, II e IV estão corretas.
C.	Apenas as afirmativas II, III. e IV estão corretas.
D.	Apenas as afirmativas I, III e IV estão corretas.
E.	Apenas as afirmativas II e III estão corretas.

7. Sobre as células sanguíneas e suas características analise as assertivas abaixo, e assinale a alternativa que corresponda somente às corretas.

I - As hemácias são as células sanguíneas mais abundantes, são anucleadas e especializadas no transporte de oxigênio para os tecidos.

II - Os monócitos são leucócitos precursores dos macrófagos e osteoclastos, células especializadas na fagocitose.

III - As plaquetas são células nucleadas importantes nos processos de defesa do organismo.

IV - Os linfócitos participam dos processos de defesa imunitária, produzindo e regulando a produção de anticorpos.

V - Os basófilos e eosinófilos são especializados na fagocitose de bactérias e corpos estranhos.

A.	Apenas as afirmativas I, II e V estão corretas.
B.	Apenas as afirmativas II, III e IV estão corretas.
C.	Apenas as afirmativas I, III e V estão corretas.
D.	Apenas as afirmativas II, IV e V estão corretas.
E.	Apenas as afirmativas I, II e IV estão corretas.

8. O trato gastrointestinal é um tubo longo cuja função é transportar nutrientes, água e eletrólitos do ambiente externo para o ambiente interno. O alimento ingerido está quase sempre na forma de macromoléculas como as proteínas e carboidratos complexos, os quais, pelo processo de digestão mecânica e química, são transformados em pequenas unidades absorvíveis.

Glândula	Secreção	Ação
I- Glândula gástrica.	1- Enteroquinase.	a- Digestão de lipídios.
II- Glândula salivar.	2- Ácido clorídrico.	b- Digestão de polissacarídeos amido e glicogênio, transformando-os em maltose.
III- Pâncreas exócrino.	3- Pتيالina.	c- Digestão de proteínas quebrando as ligações peptídicas entre certos aminoácidos.
IV- Glândula intestinal.	4- Amilopsina.	d- Transformação de tripsinogênio em tripsina.
	5- Pepsina.	e- Acidificação do conteúdo estomacal contribuindo na morte de micro-organismos.
	6- Lipase .	f- Completar a digestão das proteínas decompondo-as em aminoácidos.
	7- Peptidase.	g- Digestão dos polissacarídeos amido e glicogênio, transformando-os em dextrinas.

Assinale a alternativa correta em que todas as associações glândula/secreção/ação estão corretas.

A.	I-7-f, II-3-g, III-1-b, IV-6-a.
B.	I-2-e, II-4-c, III-6-g, IV-1-f.
C.	I-5-f, II-4-c, III-1-d, IV-7-g.
D.	I-5-c, II-3-g, III-4-b, IV-1-d.
E.	I-2-c, II-3-c, III-4-g, IV-7-f.

9. Em um banhado foi observada a presença de 7 espécies de vertebrados, distribuídas da seguinte forma: 2 espécies de sapos, 3 espécies de pererecas, 1 espécie de rã e 2 espécies de cobras, sendo uma peçonhenta e outra não. Com base nos conceitos de nicho e habitat assinale a alternativa correta.

A.	Tanto as espécies de anfíbios quanto as espécies de cobras apresentam o mesmo nicho ecológico.
B.	Os anfíbios ocupam o mesmo nicho ecológico.
C.	As duas espécies de cobras ocupam habitats diferentes.
D.	As espécies de anfíbios estão no mesmo habitat, mas ocupam nichos ecológicos diferentes.
E.	As espécies de cobras estão em habitats diferentes, mas ocupam o mesmo nicho ecológico.

10. Com relação aos conceitos em Ecologia, estão corretas todas as alternativas, EXCETO	
A.	o Habitat inclui o espaço físico e os fatores abióticos que condicionam um ecossistema.
B.	ecossistema designa o conjunto formado por todas as comunidades que vivem e interagem em determinada região.
C.	espécie é um grupo de indivíduos que compartilham características anatómofisiológicas e comportamentais semelhantes e quando se reproduzem dão origem a uma prole fértil.
D.	comunidade são todos os organismos vivos que fazem parte do mesmo ecossistema e interagem entre si.
E.	uma população é formada por indivíduos da mesma espécie.

11. Correlacione as características com o Filo que as possui.	
Características	Filos
I- O corpo é basicamente um saco formado por duas camadas de células, a epiderme, no exterior, e a gastroderme no interior, com uma massa gelatinosa entre elas, chamada mesogleia.	A- Arthropoda. B- Cnidaria.
II- São animais sésseis, pluricelulares, apresentam poros na parede do corpo e fixam-se sobre rochas, conchas.	C- Mollusca. D- Porifera.
III- São animais triblásticos, protostômios, simetria bilateral, pseudocelomados e não segmentados, conhecidos como vermes de corpo cilíndrico.	E- Nematoda (Nematelminthes).
IV- É composto por sete classes , entre as quais podemos citar a classe dos Bivalvia, Gastropoda e Cephalopoda.	
V- A excreção é realizada por túbulos de Malpighi, glândulas antenais ou glândulas coxais.	
A.	I-D, II-B, III-E, IV-C, V-A.
B.	I-B, II-D, III-E, IV-C, V-A.
C.	I-C, II-E, III-A, IV-B, V-D.
D.	I-C, II-D, III-E, IV-B, V-A.
E.	I-B, II-A, III-D, IV-C, V-E.

12. Sistemática é o ramo da biologia responsável pela classificação biológica. Analise as afirmativas abaixo e assinale a alternativa correta.

I - A espécie humana (*Homo sapiens*) é a espécie mais evoluída entre os vertebrados.

II - Anagênese é a mudança evolutiva que ocorre na linha da espécie.

III - Plesiomorfia e apomorfia são características ancestral e derivada, respectivamente.

A.	Apenas as afirmativas I e II estão corretas.
B.	Apenas as afirmativas I e III estão corretas.
C.	Apenas as afirmativas II e III estão corretas.
D.	Todas estão corretas.
E.	Todas estão incorretas.

## PORTUGUÊS

### OBSERVAÇÃO

As questões a seguir foram produzidas a partir de um texto único e contínuo. Entretanto, para a elaboração das mesmas, ele foi usado em cinco partes divididas, da mesma forma em que aparece no original. Duas das questões, para serem respondidas, demandam que sejam considerados todos os fragmentos em conjunto.

Primeiro fragmento

*Revista Galileu, 26/06/2009, p. 26.*

### COMPORTAMENTO

Fobia na aldeia. Alguns distúrbios atingem apenas determinadas populações.

Um pouco de tanatofobia todo mundo tem. Claro, existem poucas coisas mais universais que o medo de morrer. Mas há algumas fobias – ou distúrbios de ansiedade – que são mais regionais. Conheça algumas delas.

13. Em relação ao primeiro fragmento, acima, é INCORRETO afirmar que

A.	o seu tema central é as fobias ou distúrbios de ansiedade existentes na “aldeia”, das quais a tanatofobia, que se relaciona ao medo que as pessoas sentem de morrer, é um exemplo.
B.	<i>aldeia</i> não possui um efeito de sentido que seja equivalente a <i>vila</i> , <i>povoado</i> ou <i>maloca</i> , mas deve ser entendido como remetendo a algo mais geral, como <i>planeta terra</i> , por exemplo.
C.	todas as pessoas, independentemente da população de que fazem parte, sofrem de um pouco de tanatofobia, assim como de todos os demais tipos de fobias existentes.
D.	há distúrbios que são mais localizados, mas a tanatofobia é universal, já que todo mundo tem um pouco de medo da morte, e poucas fobias são mais gerais do que ela.
E.	há poucas que têm um alcance maior que a tanatofobia ou o medo de morrer e há fobias que são mais localizadas, atingindo apenas certas faixas da população.

14. Ainda sobre o primeiro fragmento, acima, é correto afirmar que	
A.	o uso de <i>um pouco</i> leva a deduzir que nem todas as pessoas sofrem de tanatofobia, mas que algumas padecem desse distúrbio num grau elevado.
B.	<i>poucas</i> permite que o leitor pressuponha que existem muitos outros medos e distúrbios que são mais abrangentes e universais do que a tanatofobia.
C.	<i>mais regionais</i> se contrapõe a <i>mais universais</i> em termos de mostrar que todos os distúrbios comportamentais acabam alcançando todas as populações.
D.	<i>alguns</i> (do subtítulo), ratificado pelo uso de <i>apenas</i> , permite inferir que há distúrbios que têm um largo alcance, chegando à grande maioria da população e, às vezes, a toda ela.
E.	o autor se vale de <i>claro</i> para, já de antemão, concordar com o leitor sobre o fato de que não existem coisas mais universais do que a tanatofobia.

Segundo fragmento	
TAIJIN-KYOFUSHO	
Estima-se que essa fobia afete de 10% a 20% da população do Japão, único país em que ela foi identificada. Trata-se do medo de ofender outras pessoas por modéstia ou respeito. É subdividida em fobias menores: sekimen-kyofu, medo de corar; shubo-kyofu, medo de corpo deformado; jikoshisen-kyofu, medo de contato visual; jikoshu-kyofu, medo de ter odores corporais.	
15. Sobre o segundo fragmento, acima, é correto afirmar que	
A.	há uma certeza absoluta por parte de quem identificou a existência da fobia no Japão de que a população afetada não pode ser nem menor do que 10% nem superior a 20%.
B.	alguns outros países além do Japão padecem do distúrbio, pois medo de corar, de ter corpo deformado, de estabelecer contato visual e de apresentar odores são típicos do ser humano.
C.	as designações usadas para as fobias menores geradas pelo taijin-kyofusho não permitem inferir qual é o termo empregado na língua japonesa para <i>medo</i> .
D.	as expressões em português que seguem as designações das pequenas fobias em japonês têm a finalidade de auxiliar o leitor na compreensão do que é cada uma delas.
E.	medo de corar, de ter o corpo deformado, de estabelecer contato visual e de apresentar odores corporais não podem ser associados à fobia de <i>ofender as pessoas</i> , pois possuem outra lógica.

16. Ainda sobre o segundo fragmento, acima, é correto afirmar que	
A.	<i>essa fobia</i> é um recurso de ordem coesiva que, para ser interpretado adequadamente, deve ser relacionado com <i>população do Japão</i> .
B.	<i>ela</i> é um recurso coesivo pronominal de terceira pessoa que o leitor deve remeter a <i>população do Japão</i> e <i>modéstia</i> para poder fazer as relações exigidas pelo texto.
C.	<i>ou</i> é um conectivo alternativo que indica que <i>o medo de ofender outras pessoas</i> pode ocorrer por razões distintas: medo de corar e de ter o corpo defeituoso, além de outros motivos.
D.	a locução <i>é subdividida</i> deve ser preenchida com <i>modéstia</i> ou com <i>população do Japão</i> , para que se saiba a quem se refere “a subdivisão de medos” que é apresentada.
E.	o <i>se</i> de <i>estima-se</i> é uma partícula de indeterminação que permite que autor do texto não tenha a obrigação de apresentar objetivamente de onde tira os dados que apresenta.



Terceiro fragmento

### KORO

O indivíduo acha que o seu órgão sexual vai se retrair para dentro do corpo. E, por consequência, que o sumiço do pênis leve à morte. É característico de homens asiáticos, que acreditam que o órgão está entrando no abdome.

17. Quanto ao terceiro fragmento, acima, pode-se afirmar que

A.	<i>a retração do órgão sexual para dentro do corpo e a morte</i> possuem entre si uma relação de causa e consequência, sendo a primeira a consequência e a segunda a causa.
B.	<i>o seu órgão sexual</i> e <i>o órgão</i> são recursos coesivos realizados por meio de sinonímia e remetem a <i>pênis</i> , o que permite ao autor afirmar que <i>Koro</i> é uma fobia típica de homens.
C.	tanto <i>corpo</i> quanto <i>pênis</i> , <i>indivíduo</i> e <i>abdome</i> podem ser retomados diante de <i>É característico</i> para responder à pergunta <i>o que é característico de homens asiáticos</i> .
D.	o pronome possessivo <i>seu</i> deve ser relacionado a <i>corpo</i> ou a <i>abdome</i> para descobrir quem é o possuidor de <i>o seu órgão sexual</i> .
E.	<i>vai se retrair</i> e <i>está entrando</i> são expressões equivalentes e são usadas para indicar o medo que os homens asiáticos têm de perder a virilidade e deixarem de manter relações sexuais.

18. Quanto ao “que” usado no terceiro fragmento, acima, pode-se afirmar que

A.	todos eles pertencem à mesma classe gramatical e desempenham, portanto, a mesma função sintática nos enunciados em que aparecem.
B.	o segundo <i>que</i> retoma a expressão <i>o indivíduo acha</i> do início do fragmento e isso pode ser considerado um indício de que ambos exercem a mesma função sintática.
C.	todos eles devem ser considerados como elementos conectivos que servem para efetuar a junção de diferentes orações entre si.
D.	todos eles devem ser considerados como pronomes relativos, pois remetem aos termos que os antecedem e podem ser substituídos por outros pronomes relativos.
E.	os dois primeiros são pronomes relativos, pois eles substituem termos que os antecedem, e os dois últimos são conjunções, pois desempenham a função de ligar orações entre si.

Quarto fragmento

### ATAQUE DE “NERVIOS”

Os sintomas incluem grito e choro incontrolláveis, perda de memória, dificuldade em se movimentar e desmaios. É um tipo de desordem relatado entre mulheres latinas. A reação da pessoa é muito parecida com a de um ataque de pânico. A diferença é que no de “nervios” há um estímulo que gera a reação desproporcional.

19. De acordo com o quarto fragmento, acima, NÃO é possível afirmar que

A.	“nervios” está colocado entre aspas nas duas vezes em que aparece, porque é um termo que não pertence à língua portuguesa e o autor quer destacar este fato.
B.	“nervios” é usado no lugar de nervos, termo do português, porque o distúrbio relatado pelo autor é uma desordem que afeta mulheres latinas, geralmente falantes de espanhol.
C.	o conectivo aditivo <i>e</i> , nas duas vezes em que aparece, é utilizado como forma de estabelecer uma relação de soma ou acréscimo entre os sintomas do ataque de “nervios”.
D.	o primeiro <i>e</i> poderia ser substituído por uma vírgula, já que <i>grito</i> e <i>choro incontrolláveis</i> são sintomas da fobia, assim como as demais reações indicadas.
E.	se pode retomar, após o <i>no</i> de <i>no de “nervios”</i> , indiferentemente, os termos <i>choro</i> , <i>estímulo</i> , <i>grito</i> , <i>desmaio</i> , <i>pânico</i> e <i>ataque</i> .

Quinto fragmento

### AGORAFOBIA

É o medo de estar em lugares muito cheios, ou de onde pareça ser impossível escapar. Ocorre em todo o mundo, mas, curiosamente, tem concentração menor de casos no Qatar. Uma provável explicação para o fenômeno seria que, nas culturas islâmicas, o desejo da mulher de ficar em casa é considerado uma virtude.

20. Considerando o quinto fragmento, acima, NÃO é correto afirmar que

A.	<i>muito e impossível</i> não são termos que ajudam a precisar ou a dar uma maior especificidade aos lugares em que as pessoas podem revelar sofrer de agorafobia.
B.	a agorafobia é um distúrbio que pode ser encontrado em qualquer lugar, mas se revela com menor intensidade em países de cultura islâmica.
C.	o distúrbio da agorafobia ocorre em menor intensidade nas culturas islâmicas e, dentre elas, especialmente, no Qatar, onde há o menor número de casos.
D.	o fato de, no Qatar, o desejo da mulher ficar em casa ser considerado uma virtude leva a ter menos pessoas em público e a fobia indicada ter menos razões para ocorrer.
E.	agorafobia é um distúrbio que afeta pessoas que se sentem mal em locais muito lotados ou em lugares dos quais elas acham que não é possível fugir.

21. Em relação ao quinto fragmento, acima, é correto afirmar que	
A.	<i>fenômeno</i> é um elemento coesivo que, para que a sua leitura seja realizada de forma adequada, deve ser relacionado a <i>medo de estar em lugares muito cheios</i> .
B.	o uso do futuro condicional <i>seria</i> permite inferir que o autor do texto se compromete com a veracidade da explicação dada para o fenômeno observado.
C.	<i>provável</i> é uma pista dada ao leitor para que ele possa inferir que a explicação dada para o fenômeno indicado está correta, não cabendo dúvidas sobre ela.
D.	<i>curiosamente</i> é um elemento que deve ser compreendido como a manifestação de um ponto de vista ou de um julgamento por parte dos estudiosos da agorafobia.
E.	<i>todo o mundo</i> é uma expressão que traz inserida em si uma ideia de inteireza e globalidade e pode ser parafraseada por <i>o mundo inteiro</i> ou <i>o mundo em sua integralidade</i> .

22. Sobre o quinto fragmento, acima, é correto afirmar que	
A.	a expressão <i>é o medo de estar em lugares muito cheios</i> deve ser retomada diante de <i>onde</i> , para que o enunciado em que este pronome relativo aparece fique completo.
B.	o termo <i>agorafobia</i> deve ser retomado diante de <i>é o medo</i> , de <i>ocorre em todo o mundo</i> e de <i>tem concentração menor</i> , para que se compreenda o que estes enunciados significam.
C.	o uso de <i>menor</i> permite inferir que qualquer outro lugar que não seja o Qatar terá um índice menor de casos de agorafobia do que este país.
D.	<i>ou</i> cria entre <i>medo de estar em lugares muito cheios</i> e lugares de <i>onde pareça ser impossível escapar</i> uma relação de exclusividade, ou seja, apenas uma das duas definições é verdadeira.
E.	<i>mas</i> é um conectivo adversativo que cria uma relação de contradição entre os enunciados <i>ocorre em todo o mundo</i> e <i>o desejo da mulher ficar em casa é considerado uma virtude</i> .

23. Considerando o conjunto de fragmentos, NÃO se pode afirmar que	
A.	<i>fobia</i> , <i>distúrbios</i> , <i>medo</i> e <i>desordem</i> são expressões usadas nos fragmentos como forma de retomada do núcleo temático central do texto: “fobia na aldeia”.
B.	as fobias destacadas e comentadas nos fragmentos de 2 a 5 se referem a distúrbios que atingem apenas a determinadas populações, independentemente de sua localização.
C.	as fobias destacadas não atingem indistintamente homens e mulheres, pois algumas delas aparecem como sendo desenvolvidas apenas por eles e não por elas, ou vice-versa.
D.	a referência apenas a Japão, homens asiáticos, mulheres latinas e cultura islâmica não permite ao autor fazer a generalização de <b>Fobia na aldeia</b> , referindo-se, com isso, a mundo todo.
E.	as fobias destacadas em 2, 4 e 5 são casos de distúrbios que não se inserem no problema geral da tanatofobia, o que não acontece com a desordem relatada em 3.

24. Ainda tendo em conta o conjunto de fragmentos, pode-se afirmar que	
A.	<i>tanatofobia</i> e <i>koro</i> são, respectivamente, medo de que <i>o órgão sexual vai se retrair para dentro do corpo</i> e <i>medo de morrer</i> .
B.	<i>taijin-kyofusho</i> é <i>o medo de estar em lugares cheios</i> e a <i>agorafobia</i> é <i>o medo de estar em lugares de onde pareça ser impossível escapar</i> .
C.	<i>ataque de “nervios”</i> e <i>ataque de pânico</i> são duas fobias: o que diferencia as duas é que, na segunda, <i>há um estímulo que gera a reação desproporcional</i> .
D.	<i>koro</i> é um distúrbio masculino, <i>ataque de “nervios”</i> é uma desordem feminina e <i>tanatofobia</i> , <i>agorafobia</i> e <i>taijin-kyofusho</i> são medos que atacam a ambos os sexos indistintamente.
E.	a <i>tanatofobia</i> é um medo, desordem ou distúrbio bem menos comum do que o <i>koro</i> , a <i>agorafobia</i> e o <i>taijin-kyofusho</i> , propagados pelo mundo todo atualmente.

# REDAÇÃO

Vestibulando:

A seguir, constam as orientações para realizar a Prova de Redação. Leia-as atentamente, escolha um tema e faça o rascunho (se achar necessário) no espaço reservado para isso. Ainda que este caderno deva ser devolvido ao final da prova, o seu rascunho de redação não é considerado para efeitos de aferição de nota no vestibular, valendo apenas o texto que você escrever na folha de versão definitiva.

Além deste caderno, você receberá, portanto, a **folha de versão definitiva**. Nela, você deve passar a limpo o texto definitivo da sua redação, pois é a folha de versão definitiva que a Banca de Redação irá avaliar.

Quanto à folha de versão definitiva:

- ✓ Não preencha o canto superior direito, pois esse espaço está reservado para o lançamento da nota pela Banca de Redação!
- ✓ Não escreva seu nome, nem seu número de inscrição em nenhuma parte desta folha, pois a folha já está personalizada no rodapé!
- ✓ Assine no rodapé da folha.
- ✓ Redija com a caneta fornecida pelos fiscais.

## Orientação Geral

Há **duas** propostas sugeridas para redação. Você deve escolher uma delas e desenvolvê-la conforme as determinações solicitadas: tipo de texto, destinatário, linguagem mais apropriada, objetivo que deve ser alcançado.

Os **textos apresentados nas propostas** foram extraídos de fontes diversas e apresentam fatos, dados, opiniões e argumentos relacionados com o tema de cada proposta. Eles não apresentam necessariamente a opinião da Banca de Redação: são textos como aqueles que estão disponíveis na sua vida diária de leitor de jornais, revistas ou livros.

**Ao elaborar sua redação, consulte a coletânea e a utilize segundo as instruções específicas de cada proposta. Atente, entretanto, para o fato de que não basta simplesmente copiar passagens ou partes de maneira aleatória. Elas só devem ser utilizadas de forma articulada à posição que você pretende defender. Você poderá utilizar outras informações e argumentos que julgar relevantes para o desenvolvimento de seu texto.**

# PROPOSTA 1

O Senado Federal aprovou em julho/2009 um projeto de lei que prevê a reserva de 5% das vagas em concursos públicos para idosos.

Elabore um **texto dissertativo**, para ser publicado **em um jornal**, manifestando sua opinião sobre

## A RESERVA DE VAGAS PARA IDOSOS EM CONCURSOS PÚBLICOS

1. “As cotas para idosos em concursos públicos são necessárias, porque ninguém dá emprego a quem já passou dos 50 anos de idade, quando essas pessoas estão na sua plena capacidade e experiência de vida, além de serem uma fonte de geração de economia e de contribuição para a previdência social.”

(Agapito Machado, Juiz da 4ª Vara do estado do Ceará e professor da Universidade de Fortaleza)

2. “O Brasil foi tomado pela febre das cotas. A lógica eleitoreira é: se não solucionamos as reais causas, vamos maquiagem o impacto dos efeitos. E dá-lhe cota!!! Concordo que, infelizmente, os idosos sustentam a maioria das famílias, por conta dessa lógica louca do mercado de trabalho que demite, para admitir outros pela metade do salário. Nosso país não respeita os idosos, realmente. Mas será que cotas no serviço público resolve o problema? Concurso público já é tão concorrido, luta-se contra fraudes e apadrinhamentos (combatem-se, mas infelizmente existem), imagine se tivermos uma série de cotas?”

3. “Acho louvável, no entanto, essa iniciativa demonstra claramente o quanto a aposentadoria oficial é injusta e cruel. Após anos de trabalho duro, honesto e sobrecarregado de impostos, mesmo tendo contribuído com o valor máximo para aposentadoria, o idoso ainda tem que trabalhar para sobreviver.”

(Marcia. <http://navblog.uol.com.br>)

#### 4. Retrato

Eu não tinha este rosto de hoje,  
assim calmo, assim triste, assim magro,  
nem estes olhos tão vazios,  
nem o lábio amargo.

Eu não tinha estas mãos sem força,  
tão paradas e frias e mortas;  
eu não tinha este coração  
que nem se mostra.

Eu não dei por esta mudança,  
tão simples, tão certa, tão fácil:  
- Em que espelho ficou perdida a minha face?

Cecília Meireles

(<http://www.fabiorocha.com.br/cecilia.htm>)

#### ATENÇÃO:

- ✓ Seu texto deve ter, no mínimo, **20 linhas escritas**.

## PROPOSTA 2

### A INTERNET AUXILIA OU NÃO NO DESENVOLVIMENTO DA INTELIGÊNCIA?

<p><b>Quanto mais contato com a rede, melhor. Os jovens lucram (e muito) com comunidades virtuais e pesquisas na <i>web</i>.</b></p>	<p><b>É preciso tirar os jovens da rede para que passem mais tempo com os pais e, assim, fiquem mais inteligentes.</b></p>
<p>“A grande mudança da era digital é fazer com que os meios, o conhecimento e a autoridade agora sejam de todos. Estamos produzindo conhecimento juntos, não de forma individual e não precisamos mais carregar os fatos conosco. Em vez de memorizar o PIB da Índia, podemos consultá-lo na Wikipédia. A compreensão não é tão simples como o conhecimento; ela é sempre objeto de novas interpretações e discussões. E é justamente nesse ponto que a internet é melhor que os outros meios. Ela permite que as pessoas discutam e, assim, compreendam melhor o mundo. Os professores precisam estimular os alunos a fazer o que nós, adultos, fazemos: consultar a informação na internet e avaliá-la com outras pessoas.”</p> <p style="text-align: right;">David Weiberger</p> <p>(Adaptado da Revista Superinteressante, maio/2008)</p>	<p>“São principalmente quatro elementos que têm feito com que a internet piore a inteligência dos jovens: curiosidade intelectual, conhecimento histórico, consciência cívica e hábitos de leitura. Os jovens têm lido cada vez menos. E me refiro a livros, jornais, revistas que ainda são o principal e o mais importante acesso ao conhecimento. Eles não visitam um site de um grande museu para ver as pinturas. Preferem visitar seu perfil pessoal na internet ou fazer <i>upload</i> das fotos da última festa, ou escrever em seu <i>blog</i> como odeiam a escola. Pais e professores deram muita liberdade e responsabilidade aos jovens. Se os pais não forem ativos e vigilantes, os jovens vão basear toda a sua realidade – suas ideias, valores e gostos – uns nos outros.”</p> <p style="text-align: right;">Mark Bauerlein</p> <p>(Adaptado da Revista Superinteressante, maio/2008)</p>

Escreva uma **CARTA** a **David Weiberger** ou a **Mark Bauerlein**, apresentando sua **opinião** sobre a questão: A INTERNET AUXILIA OU NÃO NO DESENVOLVIMENTO DA INTELIGÊNCIA?

**ATENÇÃO:**

- ✓ Sua carta deve ter, no mínimo, **20 linhas escritas**.
- ✓ Assine sua carta como **João** ou **Maria**.

01	
02	
03	
04	
05	
06	
07	
08	
09	
10	
11	
12	
13	
14	
15	
16	
17	
18	
19	
20	
21	
22	
23	
24	
25	
26	
27	
28	
29	
30	

Limite mínimo!

Não se esqueça de transcrever este texto para a folha de versão definitiva!

**Ao sair, deixe este caderno de provas na sala, com a folha do rascunho da redação.**